



國立政治大學  
111 學年度第 1 學期  
校級國際交換學生  
甄試簡章

交換學期: 112 學年第一學期  
(2023 年秋季~2024 年春季)

發佈日期: 2022 年 9 月

承辦單位: 國合處國際教育組

承辦人員: 歐洲區 分機 67465 [yushan99@nccu.edu.tw](mailto:yushan99@nccu.edu.tw)

其他區 分機 62025 [willow@nccu.edu.tw](mailto:willow@nccu.edu.tw)

網址: <https://oic.nccu.edu.tw>

地址: 臺北市文山區指南路二段 64 號 行政大樓 8 樓

## 目 錄

壹、	出國交換學生行事曆	3
貳、	交換流程圖	5
參、	申請規定及資格限制	6
肆、	確認甄試學校交換資訊	8
伍、	第一階段報名申請	9
陸、	第二階段繳件申請	10
柒、	口試及筆試甄試	13
捌、	因應 COVID-19 之考試防疫措施	15
玖、	線上填寫分發志願表並繳交紙本	16
拾、	榜單公告	17
拾壹、	交換保證金	18
拾貳、	出國交換學生常見問題	19
拾參、	校級國際薦外交換學生甄試規則及違規處理辦法	22
拾肆、	常用連結	25

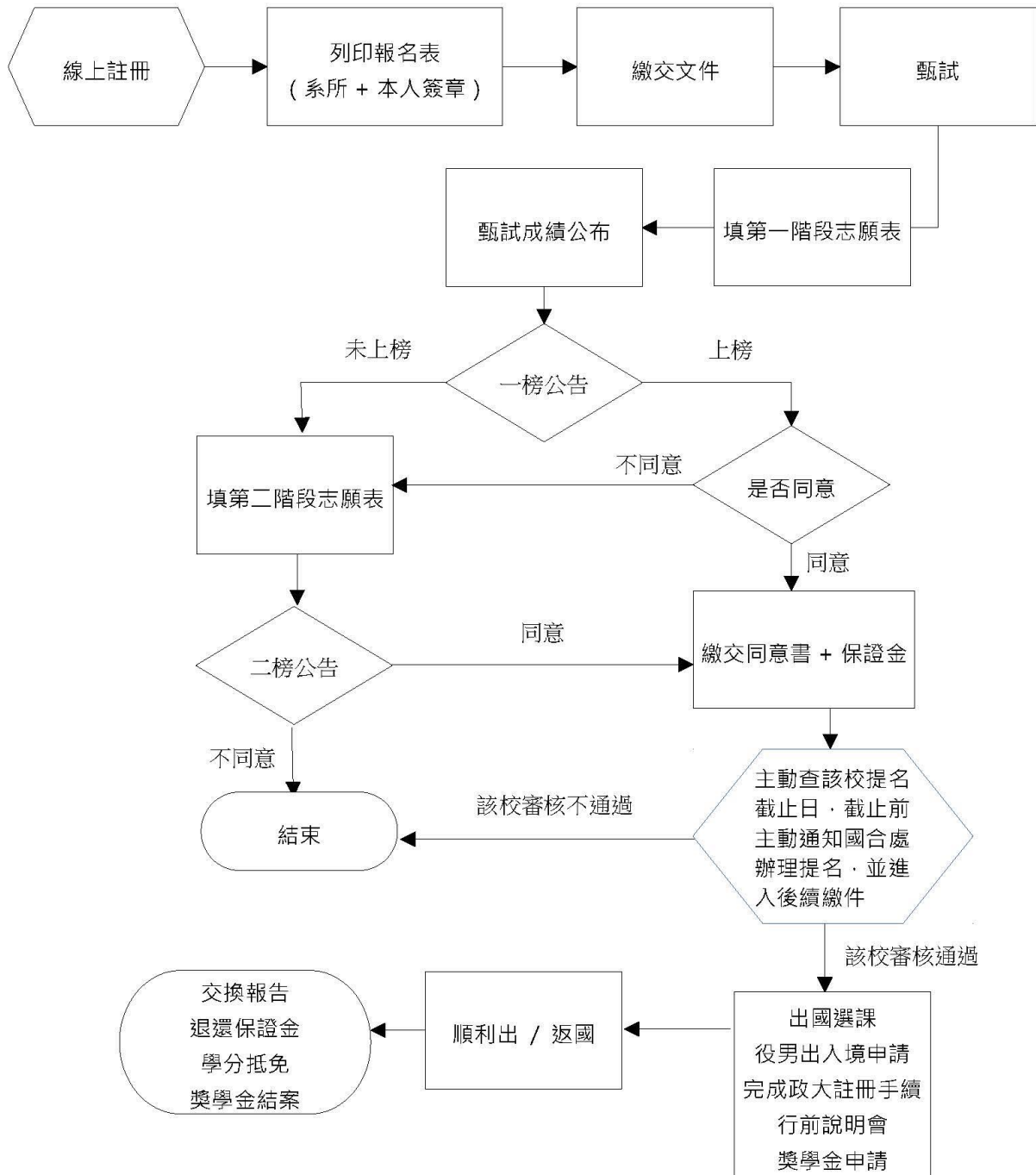
## 壹、出國交換學生行事曆（2023/2024）

日期	時間	行事事項
2022/09		公告甄試簡章
2022/09/26（一）	09:00 開放	線上報名開始日
2022/10/13（四）	17:00 截止	線上報名截止日
2022/10/14（五）	08:00 – 17:00	逾期報名（罰則參見附件）
2022/10/20（四）	12:00 開放	繳交報名文件、申請甄試口試時間異動
2022/11/03（四）	17:00 截止	繳交報名文件截止日
2022/11/04（五）	08:00 – 17:00	逾期繳件（罰則參見附件）、申請甄試口試時間異動截止日
2022/11/21（一）		公告甄試時間、地點
2022/12/03（六）		甄試（口試及筆試）
2022/12/07（三）	08:00 開始	線上填寫第一階段分發志願表、繳交紙本分發志願表
2022/12/15（四）	17:00 截止	繳交語言能力成績證明
2022/12/16（五）		甄試成績公告日
2022/12/22（四）	17:00 截止	線上填寫第一階段分發志願表、繳交紙本分發志願表截止日
2022/12/27（二）		第一次榜單公告、繳交交換同意聲明書及家長擔保同意書
2023/01/03（二）	17:00 截止	交換同意聲明書、家長擔保同意書收件截止日
2023/01/04（三）	12:00 開始	線上填寫第二階段分發志願表、繳交紙本分發志願表
2023/01/10（二）	17:00 截止	線上填寫第二階段分發志願表、繳交紙本分發志願表截止日
2023/01/11（三）		第二次榜單公告、繳交交換同意聲明書及家長擔保同意書
2023/01/16（一）	17:00 截止	交換同意聲明書及家長擔保同意書收件截止日
約 2023/01~		主動查詢上榜學校之提名截止日
依各校時程		提名：於提名截止日前 2-3 週主動來信通知國合處辦理
依各校時程		申請：提名後依各校指引準備申請文件
約 2023/06~		受理繳交本校出國選課申請書
約 2023/07~		準備簽證、出國相關事宜
約 2023/08~		出國前往交換校

備註：

1. 繳交交換同意聲明書及家長擔保同意書，方可確認獲得薦送資格。
2. 本表公告之辦理時間將依實際情況修正之，並公告於國合處網頁。

## 貳、交換流程圖



## 參、申請資格限制

一、依據「國立政治大學校級薦外交換學生計畫實施辦法」及「國立政治大學學生出國選修課程實施辦法」

1. 交換期間具本校學籍<sup>1</sup>。
2. 本校學士班學生於報名在學第三學期起，碩博士班學生於報名在學第二學期起，得赴國外大學選修課程<sup>2</sup>。大學部一年級新生因無大學在校成績，無法進行甄試成績計算，故不得參加一年級第一學期之交換甄試，第二學期起開放參加。
3. 學生赴國外大學選修課程至多二學年，每次申請最長以一學年為限<sup>3</sup>。
4. 非中華民國國籍學生不得交換至其原屬地境內之學校。
5. 僑生不得參加甄選至其原僑居地之學校。
6. 領取臺灣獎學金之外國學生不得於受獎期間申請交換。
7. 在學役男因奉派或推薦出國研究、進修、表演、比賽、訪問、受訓或實習等原因申請出境者，最長不得逾一年，且返國期限截止日，不得逾國內在學緩徵年限；其以研究、進修之原因申請出境者，每一學程以二次為限<sup>4</sup>。
8. 延畢生可申請薦外交換學生計畫，惟交換計畫不得為申請延畢之理由。有關申請延畢事宜，請逕洽教務處註冊組辦理。
9. 休學生可於休學期間參加校級薦外交換學生甄試，惟交換期間須具本校在學資格。
10. 持雙重國籍身份學生，依本校報名認定之身分判定是否可接受甄選至其所屬國家境內之學校。例如：學生持德/美兩國護照，於本校報名時持用德國護照，依規定不得前往德國進行交換計畫，但可接受其申請至美國締約學校。辦理甄試申請文件繳交時請提出相關說明，以避免誤解。經查

二、如有違例情事，將取消交換薦送資格。

三、本校各締約學校具最後錄取及入學資格審查同意之權利，若因締約學校拒絕核發入學許可或其他不可歸責於本校之事由，導致無法或延遲出國交換，本校概不負責。<sup>5</sup>

四、由於各校交換計畫申請規則與相關標準隨時更動，本簡章公告之各校申請規則與相關標

---

<sup>1</sup> 「國立政治大學校級薦外交換學生計畫實施辦法」第二條

<sup>2</sup> 「國立政治大學學生出國選修課程實施辦法」第三條：該辦法明訂學生出國時應符合之報名身份，非指學生參加校級甄試之身份。

<sup>3</sup> 「國立政治大學學生出國選修課程實施辦法」第五條

<sup>4</sup> 役男出境處理辦法第四條

<sup>5</sup> 「國立政治大學校級薦外交換學生計畫實施辦法」第 11 條

準僅適用於當學期甄試本校校內甄選之審查與錄取標準。學生錄取後，若未符合締約學校之最新申請規則與標準，將視情況協助同學處理申請相關疑義，但仍須以締約學校最後決定為準。

## 肆、甄試學校交換資訊

一、當期甄試學校清單 (<https://bit.ly/3UseLMp>)，內含甄試相關細節，如考試組別分類、錄取標準、名額、交換時間、補助等。

二、自 2000 年起，學務處提案經行政會議通過，本校出國交換生若依互惠協議享有免宿費者，基於公平性考量，擬收「交換宿費」。

### 1. 免宿費學校名單

(1) 俄羅斯聖彼得堡大學 (SAINT PETERSBURG STATE UNIVERSITY)

(2) 俄羅斯莫斯科市立大學 (MOSCOW CITY UNIVERSITY) (2023起暫停交換)

(3) 韓國漢陽大學 (HANYANG UNIVERSITY)

(4) 韓國釜山大學 (PUSAN NATIONAL UNIVERSITY)

(5) 土耳其安卡拉大學 (ANKARA UNIVERSITY)

(6) 土耳其卡地爾哈斯大學 (KADIR HAS UNIVERSITY)

2. 有關薦外學生應繳納之住宿費用，分別以本校研究生與學士班住宿費用最高價與最低價之平均值作為繳費標準。

3. 上述締約學校發送入學許可後，將由國合處統一保管，學生繳交「交換宿費」後，始得領取入學許可。如學生出國時間超過一學期，將以交換第一學期之金額為標準，計算應繳總金額，並由學生全額繳交。

三、依據「國立政治大學學生出國選修課程實施辦法」第五條，學生於出國選修課程期間，仍應辦理本校註冊繳費事宜。因互惠免繳學雜費之交換學生，應繳交學費、雜費、平安保險費、電腦及網路通訊使用費；其他學生應繳交學費、平安保險費、電腦及網路通訊使用費。

四、加州大學柏克萊分校訪問學生計畫 Berkeley International Study Program 非互惠計畫，相關資訊請參考該校計畫網站。

## 伍、第一階段報名申請

一、開放時間：2022年09月26日（一）09：00至10月13日（四）17：00為止。

二、逾時報名：2022年10月14日（五）08：00至17：00，並依線上報名紀錄為準（逾時報名罰則，請參見附件甄試規則及處理辦法）。

報名程序：學生至甄試報名系統(<http://nccuoic.nccu.edu.tw/exout/>)「簡易登錄」個人資料及選擇甄試組別，送出後請依循第二階段繳件申請時間繳件。學生報名後將立即收到系統發送之確認信，如未收到確認信，請主動聯繫國合處，以確認是否報名成功。

三、組別選擇：英語組及外語組

1. 每次甄試須視締約學校名額及語言需求，區分不同考試組別。
2. 曾開放組別：英語組大學部、英語組研究所、日語組、韓語組、西語組、德語組、法語組、俄語組、捷語組、波語組、義語組、土語組、越語組。

## 五、注意事項

1. 為避免因疫情或不可抗力因素影響，導致外語檢定取消，延誤參與出國甄試，建議同學準備托福 TOEFL iBT 或雅思 IELTS 英檢證明，以利選擇報考其他語組，或參加未來甄試。
2. 曾參加甄試者，仍須重新登錄完成所有報名程序，始可參加本次甄試。
3. 務請確認輸入資料正確，英文姓名須與護照相同，Email 欄位須完整正確，如因個人資料輸入錯誤影響交換，申請人須自行負責。
4. 報名期間學生如發現資料誤植，或有意願變更報考組別，請主動通知國合處刪除已報名之資料。學生須於報名資料刪除後重新上線登錄。報名開放時間結束即無法變更組別，屆時如仍有誤填組別情形，依甄試辦法辦理。
5. 學生勾選之甄試組別，可於第二階段繳件申請時，以不繳件方式放棄該組別之甄試資格，無罰則。

## 陸、第二階段繳件申請

一、開放繳件時間：2022年10月20日（四）12：00至11月03日（四）17：00。

二、逾時繳件時間：2022年11月04日（五）08：00至17：00。

三、逾時繳件罰則，請參見附件甄試規則及處理辦法。

### 四、繳件程序

1. 本階段開放期間，學生使用學號及報名時設定之密碼登入甄試報名系統，請依實際情況填寫資料。
2. 完成後請列印申請表並完成簽名，於截止時間前將已簽名之申請表及以下文件繳交至國合處出國交換櫃台，或將電子檔(限 pdf.)寄送至 oic@nccu.edu.tw 繳件，逾期恕不受理。

### 五、繳交文件（請依以下順序排列後繳交）

#### 1. 甄試報名費收據正本

- (1) 請至總務處出納組繳費，並留意櫃台服務時間。
- (2) 英語組報名費新臺幣500元整，外語組報名費新臺幣600元整【經費代碼：T-G116】。
- (3) 完成繳費後，請將收據正本繳至國合處，學生得自留影本備份。
- (4) 如報名多個組別，費用須累計計算，收據無須分別開立。

#### 2. 線上申請表。

#### 3. 在校成績單中文版

- (1) 大學部一年級新生無大學在校成績，不得參加甄試。
- (2) 轉學生可提供轉學前之大學成績。
- (3) 研究所學生報考英語組者，免繳在校成績，如有其他情況，請參閱「參、申請規定及資格限制」。

#### 4. 語言能力成績證明

- (1) 報考英語組者，請於2022年12月15日（四）17:00前（含），繳交TOEFL iBT或IELTS成績至國合處。逾期補繳者，罰則請見P.22「甄試規則及處理辦法」。
- (2) 報考外語組者，請於2022年12月15日（四）17:00前（含）繳交各校要求之語言檢定成績或校內修課紀錄（成績單）至國合處，如欲以校外研修證明代替校內修課紀錄，請於上述截止時間前，送交國合處查驗。逾期補繳者，罰則請見P.22「甄試規則及處理辦法」。

#### 5. 交換自主規劃書

- (1) 以中文及應考語組語言，各書寫1份，每份內容限於1張A4，以電腦繕打，直式橫書雙面列印，1式3份，不裝訂。

(2) 規劃書無規定內容，但應盡量展現出國交換期間之學習目標及規劃，包括交換動機、期許、生活安排等。外語書寫能力亦為評分標準之一，內容充實、排版簡潔者尤佳。

## 六、注意事項

1. 甄試日期及筆試時間，不受理時間異動申請，如須調整甄試之口試時間（異動限於同一日之不同時段），請於第二階段報名繳件截止前來信（[oiic@nccu.edu.tw](mailto:oiic@nccu.edu.tw)）並檢附佐證資料。另外，請自行於甄試前完成相關語言檢定考試，不得以參與語檢考試為由，申請口試時間異動。
2. 經政府相關單位通知「自主健康管理（自主監測）」、「居家隔離」、「居家檢疫」之考生，請至少於考試三日前備妥相關證明通知國合處，以啟動備援機制。
3. 甄試系統將依考生之年級、語言成績、GPA 篩選出考生達標之學校，供考生選填；考生未達標準之學校，將不會出現於可選填列表。
4. 語言檢定主辦單位常有臨時狀況而調整考試日程，建議有意交換之學生，務必提前準備並完成必要之語言檢定考試，以確保可於時限內繳交語檢成績。倘逾時繳交，不論可否歸責於申請人，皆會扣減甄試成績，罰則請見 P.22「甄試規則及處理辦法」。
5. 語言檢定成績可受理正本、影本或網路查詢之成績頁面列印，倘有造假將取消甄試資格並依本校校規懲處。語言檢定成績如已過期，仍可提交，惟考生後續須配合締約學校要求檢附合格、未過期之語言檢定成績，如無法提供則取消薦送資格。學生可繳交多份不同語言能力成績證明，以最優者登錄。逾時補繳者，倘於「第一階段紙本分發志願表」繳交截止日前，完成繳交，則得參與第一階段分發；倘於「第二階段紙本分發志願表」繳交截止日前，完成繳交，則得參與第二階段分發。
6. 英語能力證明僅受理 TOEFL iBT（不接受 MyBest Scores 托福拼分）及 IELTS 之檢定成績，不受理其他語言檢定考試成績。
7. 學生所提交之校外研修證明須含修課成績。必要時將提請各相關語言學系協助判斷學生語言程度，倘繳交之文件無法判別學生語言程度，將視同無效。
8. 學生於本校修習之相關語言課程學分數，由國合處認定。
9. 甄試報名費退費：倘有退費需求，最遲請於第二階段繳件截止日提出申請，倘未於規定期間內提出，則不予退費。

## 柒、口試及筆試

- 一、甄試日期：2022 年 12 月 03 日（六）。
- 二、英語組安排口試，外語組安排口試及筆試。口試或筆試倘有其中一項缺考，即視同棄權，不得參與志願分發。為配合本校因應疫情措施，請考生提早至試場。
- 三、甄試前將公告口試及筆試時間及地點。如須調整甄試之口試時間，請於第二階段報名繳件截止前來信（oic@nccu.edu.tw）申請並檢附佐證資料，以利另排口試時間，惟交換甄試之筆試或語檢考試，不受理時間異動申請。
- 四、經政府相關單位通知「自主健康管理（自主監測）」、「居家隔離」、「居家檢疫」之考生，請至少於考試三日前備妥相關證明通知國合處，將啟動備援機制。
- 五、考試時請攜帶學生證或其他有照片之有效證件，以供查驗。
- 六、如須補繳語檢成績證明，甄試當日可至考場一樓試務中心繳件，請勿繳交任何文件予甄試委員或試場工作人員。
- 七、筆試由校內外專家學者出題，試卷彌封處理，不另提供考古題。口試視考試人數由校內外專家學者一至數名擔任口試委員<sup>6</sup>。
- 八、口試評分標準（滿分 100 分）：
  1. 交換動機、準備情形及交換之學習規劃，占 30 分。
  2. 言詞與表達能力，包括思考與反應、言語表達、外文能力、邏輯概念等，占 35 分。
  3. 國際觀、對交換學校及當地文化之瞭解，占 35 分。
  4. 英語組（大學部、研究所）之口試全程以英語進行，第二外語組口試以其語組之語言進行，得視情狀稍以中文為輔。
- 九、校級交換學生計畫甄試成績計算標準如下，其中甄試口試成績將依原始分數進行成績計算；雅思語言檢定成績則依下表轉換成 TOEFL iBT 成績後計算甄試成績<sup>7</sup>。

組別	考試科目	甄試成績比例	備註
英語組（研究所）	語言檢定成績	35%	TOEFL iBT 或 IELTS
	甄試口試成績	35%	
	申請資料成績	30%	
英語組（大學部）	語言檢定成績	30%	限 TOEFL iBT 或 IELTS
	甄試口試成績	30%	
	學期平均成績	20%	在校各學期成績之總平均
	申請資料成績	20%	

<sup>6</sup> 「校級薦外交換學生計畫實施辦法」第三條

<sup>7</sup> 「校級薦外交換學生計畫實施辦法」第四條

外語組	甄試筆試成績	30%	
	甄試口試成績	30%	
	學期平均成績	20%	在校各學期成績之總平均
	申請資料成績	20%	

總成績同分參酌之順序為：語言檢定成績、甄試筆試成績、學期平均成績、甄試口試成績。

IELTS 分數	轉換成 TOEFL iBT 成績	IELTS 分數	轉換成 TOEFL iBT 成績
4.5	33	7	97.5
5	40	7.5	105.5
5.5	52.5	8	112
6	69	8.5	116
6.5	86	9	119

## 捌、試場防疫及應變措施

- 一、因 COVID-19 疫情多變，本處將配合政府及本校疫情最新規定，調整試場防疫措施，敬請考生提早到場，預留充足時間，避免因防疫措施影響甄試表現。
- 二、如遇疫情或其他突發事件需調整甄試時程，國合處將另行公告甄試安排，請考生注意。
- 三、如甄試前四日內確診而放棄參加口筆試，將全額退還甄試報名費，需檢附證明。
- 四、甄試前四日內確診，仍欲參加口筆試者，將以下列項目計算考生個人成績，需檢附證明。

組別	考試科目	甄試成績比例	工作項目
英語組（研究所）	語言檢定成績	35%	
	甄試口試成績	35%	改線上視訊
	申請資料成績	30%	
英語組（大學部）	語言檢定成績	30%	
	甄試口試成績	30%	改線上視訊
	學期平均成績	20%	
	申請資料成績	20%	
外語組	甄試口試成績	35%	改線上視訊
	學期平均成績	35%	
	申請資料成績	30%	

## 玖、線上填寫分發志願表並繳交紙本

- 一、第一階段分發志願填寫：2022 年 12 月 07 日（三）08：00 至 12 月 22 日（四）17：00。
- 二、第二階段分發志願填寫：2023 年 01 月 04 日（三）12：00 至 01 月 10 日（二）17：00。
- 三、甄試成績公告：2022 年 12 月 16 日（五），詳見甄試報名系統。
- 四、各組口試與筆試分開辦理，但統一填寫志願及分發。考生於甄試完成後於甄試報名系統填寫志願表，每人於各分發階段僅能填寫一份志願表，報名多組別之跨組考生亦同。
- 五、志願表填寫期間，於線上填寫志願者，得暫存資料並回復填寫程序，待確認志願後再存檔，並列印個人志願表及簽名，將紙本繳至國合處接待櫃臺，或以電子檔案寄送至 [oiic@nccu.edu.tw](mailto:oiic@nccu.edu.tw)（以收信時間為準），始完成志願填寫。
- 六、如考生無法檢視個人志願表序存檔，即表示未成功送出志願表序，請務必重新操作。
- 七、請務必預留合理且充足之系統送件時間，倘於截止時間前最後一刻送出志願表，可能因網速較慢或系統因素延誤交件，衍生之爭議將造成本處及考生困擾，請基於保護自身權益角度，避免倉促送件。
- 八、志願表一經送出存檔，即無法異動，請務必謹慎操作。
- 九、分發作業：
  1. 分發作業分兩階段，第一階段分發可填 50 個志願，第二階段可填 60 個志願。
  2. 第一階段放榜後，將公告各組及各交換校之剩餘名額。未錄取第一階段之考生，可參考剩餘名額於線上重填分發志願表，參與第二階段分發。
  3. 第一階段錄取者，亦得繳交棄權聲明書放棄錄取資格，並與第一階段未錄取之考生，一起參與第二階段志願填寫與分發。
  4. 學生分發順序依學生甄試成績高低辦理，成績高者優先分發至個人志願序排序較前且有名額之學校。
  5. 出國時間長短（一學期或一學年）不影響上榜機率。同一學校若可選擇不同出國時間，請選擇個人最希望之交換期程，多填亦無法增加上榜率。
  6. 英語組內如該校名額同時開放大學部及研究所學生，且名額僅限 1 名時，研究所學生將優先分發。

## 拾、榜單公告

### 一、放榜時間

#### 1. 第一次放榜及繳交同意書

2022 年 12 月 27 日（二）至 2023 年 1 月 03 日（二）17：00。

#### 2. 第二次放榜及繳交同意書

2023 年 01 月 11 日（三）至 01 月 16 日（一）17：00。

#### 3. 正式榜單經本校國際合作事務委員會核備後公布。

#### 4. 榜單固定公告於國合處網站首頁新聞區。

二、獲得交換資格之學生，須於規定時限內繳交「薦外交換學生同意聲明書」，未滿 20 歲者另須繳交「家長擔保同意書」方能確定錄取。繳交紙本或 Email 掃描檔至國合處皆可，逾時或未繳交者前述同意書者，以棄權論。

三、為珍惜交換資源，申請者倘於繳交「薦外交換學生同意聲明書」後又放棄交換資格，須證明放棄係因不可抗力因素，否則自該次甄選錄取名單公告日起計算，三年內不得再參加校級交換計畫。

四、獲得交換資格之學生，請務必參閱交換學生行前須知、甄試學校清單或國合處締約學校網頁資訊，以利從事甄試結束後各項出國交換準備事項。

五、考生通過甄試取得薦送資格後，須自行至國合處官網 > 全球締約校 (<https://oic.nccu.edu.tw/ContractSchool>) 查詢締約學校提名日程，並於提名截止日前主動通知國合處辦理提名程序（無則免），並於交換申請截止日前，繳交交換申請文件至國合處，由國合處依學校別統一寄送。

六、各締約學校作業時間不同，建議考生預留充分時間，以確保提名作業時間充足，如考生因個人因素導致提名或申請時程延宕，進而影響交換權益，本校恕不負責。

七、參與甄試係取得本校薦送資格，惟是否接受學生前往交換，仍須尊重各締約學校最終審核及選擇權，倘締約學校因不可歸責本校之因素，突然拒絕申請或核發入學許可，致學生無法或延遲出國交換，本校恕不負責。

八、本校除國合處推動之校級出國交換計畫，各學院亦有院級交換生甄選，學生可視個人規劃，依據各簡章規定及時程報名一項或多項甄試，惟學生若於同一交換期間取得校級以外（院、系、所、台聯大等）交換薦送資格，須擇一校前往交換，倘違反規定將取消校級交換資格。

九、獲得交換薦送資格者，無論實體交換或線上交換，皆須依教務處「國立政治大學學生出國選修課程實施辦法」，完成出國選課申請。

## 拾壹、交換保證金

- 一、為督促出國交換生珍惜資源，協助促進國際化校園環境，參與各類國際活動辦理，取得交換薦送資格之學生，須繳納交換保證金至國合處。
- 二、學生須依照甄試榜單公告期程至總務處出納組櫃台繳交保證金。請告知出納組櫃台於收據備註欄註明「國合處校級國際交換計畫保證金」。
- 三、保證金繳費之收據正本，請繳至國合處收存並據此辦理退費，學生可自留影本。
- 四、學生完成交換返國後，繳交心得並完成相關義務後，得辦理保證金全額退費（請參見保證金退費申請表）。倘因個人因素於繳交「薦外交換學生同意聲明書」後放棄交換或異動交換期程，將不加計利息退還保證金二分之一（因疫情影響者不在此限）。
- 五、保證金退費須於返國2年內辦理完畢，畢業生也可申請。
- 六、學生繳交同意公開之交換心得，本處有權自由使用於各類相關活動文宣用品，不需另外取得學生同意。

## 拾貳、出國交換學生常見問題

### 一、交換學生（以下所稱之交換學生，統稱由本校推薦至國外交換之學生）之分類？

1. 本校交換學生共分兩類，一類是校級交換學生，一類是院/系級交換學生。校級交換學生由國際合作事務處（以下簡稱國合處）統籌辦理校內交換甄試及送件事宜（不含大陸地區），其交換名額開放全校符合資格之學生皆能應考。院/系級交換學生則由簽約負責單位（各院、系或中心）統籌辦理相關事宜，其名額之分配及開放與否由各院系自行決定。
2. 學生可於學期間參加多種（次）考試，累計不同時程前往相同或不同層級之學校，惟學生若於同一交換期間取得校級以外（院、系、所、台聯大等）之交換薦送資格，僅限選擇一校前往交換，如違反此規定，本處將取消其校級交換薦送資格；獲得交換薦送資格者，無論採實體交換或線上交換之學習形式，皆須依教務處「國立政治大學學生出國選修課程實施辦法」完成出國選課申請程序。

### 二、校級交換學生甄試之舉辦時間？

1. 國合處預定於 4 至 5 月及 11 至 12 月，各安排一次校級校內甄試，4 至 5 月甄試學校數較少，通過申請者最早得於隔年春季前往各錄取學校交換。11 至 12 月錄取校內甄試交換資格者，最早得於隔年秋季前往該校交換。
2. 國合處於甄試前一至兩個月公佈考試簡章於國合處網頁。

### 三、校級交換學生組別分類？甄試成績計算方式？各組甄選科目？是否可跨組申請？

1. 校級交換學生甄試組別分類依締約學校之國別及使用語言，如：英語組（大學部、研究所）、外語組（日語組、韓語組、西語組、德語組、法語組、俄語組、土語組、捷語組、波語組、義語組、越語組）等。
2. 交換學生校內甄試科目及甄試成績之比例計算請參考國合處於 110 年 7 月修訂之「國立政治大學校級薦外交換學生計畫實施辦法」。報名需繳交之文件公佈於甄試簡章內，視各組別而定。
3. 學生可同時選擇應考英語組、外語組，惟報名多組組別，其繳交之報名費累計計算，各組口試與筆試分開辦理，但統一填寫志願及分發。考生於甄試完成後於甄試報名系統上填寫志願表，每人於各分發階段僅能填寫一份，報名多個組別之跨組考生亦同。

### 四、交換甄試托福門檻及需繳交文件？除了托福，可否繳交其他英文成績證明？

1. 交換學生校內甄試無托福門檻限制。報考英語組者，須依甄試簡章規定時程繳交 TOEFL iBT 成績或 IELTS 成績至國合處。報考非英語組者，原則上無須繳交英語檢定成績，但少數締約學校要求申請繳件時須檢附英檢成績，故請考生自行斟酌是否參加英檢考試。
2. 英檢成績繳交有時間限制，考生應於當期甄試前備妥，建議甄試前二至三個月前即完成檢定考試以順利取得成績。
3. 交換學生校級甄試僅受理 TOEFL iBT（不接受 MyBest Scores 托福拼分）及 IELTS 之檢定成績，其餘檢定考試成績一概不予受理；英語語言檢定成績將[依照甄試規定進行分數轉](#)

換，並呈現於甄試成績上。

4. 校內在學成績單請至教務處註冊組申請，網頁查詢之在校成績不得為參考依據。研究生如無在校成績，請提供大學部成績。

五、參加交換學生甄選之資格限制？是否有擋考的機制？

參加交換學生甄選資格限制，請參閱甄試簡章公告。

六、想進一步瞭解欲就讀締約學校之學校資訊，可以至何處查閱？

1. 請至「國合處網頁>全球交流>全球締約校」查看各校資訊。  
(<https://oic.nccu.edu.tw/ContractSchool>)
2. 在甄試期間，由報名系統上點選各校資料連結，可查詢各校介紹、名額、交換期間、各項成績的限制等相關申請規範。

七、甄試後想放棄交換生資格，如何辦理？可否保留？放棄後是否損害之後參加甄試權益？

1. 依甄試組別，以學生成績排序進行志願分發，選校志願除有特殊原因，於繳交志願表後則不得再做更改。
2. 學生於第一階段分發榜後可表示同意交換，如無表示則以棄權論，並加入第二階段分發作業，或未來繼續參加他次甄試。待確定空缺名額數量後，將再由棄權與未錄取者進行第二階段分發作業。
3. 交換學生簽署「薦外交換學生同意聲明書」後再放棄交換資格者，須證明係因不可抗力之因素放棄，否則三年內不得再參加校級國際交換計畫。

八、是否獲得校內交換學生資格後即有赴國外就讀之權利？

學生通過校內甄選資格審查後向締約學校提出入學申請，但仍須經締約學校審查並核發入學許可。如因締約學校拒絕核發入學許可或其他不可歸責於本校之事由，導致無法或延遲出國交換者，本校概不負責。

九、交換學生出國前後有無任何規定事項或限制？

請參考[國際薦外交換行前須知](#)。

十、出國交換時，一定要念和本校相同之主修科系嗎？

1. 學生於國外大學選修課程之學分抵免，出國期間學士班及碩士班學生每學期至少應於國外大學修習一門課程。所修科目、學分數應否抵免列入畢業學分總數內計算，由各系所自行認定。參考法規：〈出國選修課程實施辦法〉。
2. 出國選課建議與國內修業科系相關為佳。出國前需提出出國選課單申請，獲得政大就讀科系/學程之主管或由所屬單位送交相關系所審查同意，方可到國外進修該學分，並於回國後辦理學分抵免。
3. 學生於國外大學期間，須遵守締約學校及本校規定進行選修課，非因不可抗力因素，不得要求本校同意減修課程或違背締約學校規定。

#### 十、交換學生可向學校申請獎學金或貸款嗎？

目前僅少部分姊妹學校固定本校交換生獎學金。本校為減輕同學出國經濟負擔，訂有「鼓勵學生赴國外進行短期進修補助」相關辦法，同學可於公告申請期間依當期規定辦理；此外，教育部的學海系列獎學金、日本台灣交流協會獎學金等，亦可申請，請參見國合處獎助學金網頁。

#### 十一、 交換學生於出國期間之行政配合事宜？

交換學生出國期間，得擔任本校及台灣之學生大使，把握機會介紹本校及台灣。於國外交換期間，必須遵守本校與締約學校之校規，如違反當地法規或發生破壞校譽等行為，將依政大校規呈報學生獎懲委員會處置。

#### 五、若因甄試前四日內確診而影響口筆試辦理之處置？

甄選項目之口試將改採線上視訊，而筆試取消辦理，相關計分項目請參閱簡章「捌、試場防疫及應變措施」。

## 拾參、校級薦外國際交換學生甄試規則及違規處理辦法

第 1 條 為維護甄試公平性，特訂定「甄試規則及違規處理辦法」(以下簡稱本辦法)。

第 2 條 考生違規事件及其他與甄試有關之重大情事，經行政人員依本辦法處理後有不滿之意見，得正式提出由承辦人員提報國合處主管或國際合作事務委員會審議。

### 資格限制

第 3 條 考生有下列行為之一者，取消其甄試資格，如已錄取學校者，亦取消其錄取資格：  
一、考生身份不符「國立政治大學校級薦外交換學生計畫實施辦法」之規定。  
二、考生身份不符公告甄試簡章之規定。  
三、已錄取學校之學生不符「國立政治大學學生出國選修課程實施辦法」之規定。  
四、已錄取學校之學生不符公告甄試簡章之規定。

### 第一階段報名申請

第 4 條 考生須於規定時程內完成線上簡易報名申請。未完成者不得參加本次甄試。

第 5 條 考生於線上簡易報名申請時，須注意個人資料填寫，如有填寫錯誤之資料，可於第二階段繳件申請時更正之。惟甄試組別之選項須特別注意，考生於報名開放期間(含逾時一日)，可通知行政人員辦理甄試組別之異動。如於報名時間結束後提出修改考試組別之申請，扣減所有甄試組別甄試總成績 10 分。

### 第二階段繳件申請

第 6 條 考生須於規定時程內完成規定繳交文件程序。未完成者不得參加本次甄試。

第 7 條 考生須於規定時程內完成繳交語言能力證明，且確認該項文件繳予國合處行政人員或試務中心(非甄試委員)。

第 8 條 考生繳交之甄試文件，如發現有造假之情事，除取消甄試資格外，另通知本校相關單位依校規處理。

### 甄試-一般事項

第 9 條 考生若有逾期情況(如逾時報名、逾時繳件、逾時繳交語言檢定成績證明)將扣減該組別甄試總成績 10 分。

第 10 條 考生有下列行為之一者，取消其甄試資格：

- 一、請他人頂替代考。
- 二、脅迫其他考生或監試人員幫助舞弊。
- 三、集體舞弊行為。
- 四、電子通訊舞弊行為。

第 11 條 本規則所扣列減違規考生成績之規定，均以扣減該項目成績至零分為限。

第 12 條 其他未列而有影響考試公平、試場秩序、考生權益之事項，提報國合處主管或國際合作事務委員會審議。

## 甄試-筆試

- 第 13 條 經監試人員之同意，考生可於鈴響前入場準備。  
考生入場後，應迅速對號就座，經監試人員指示後仍不就座者，扣減該組別甄試總成績 10 分；考生就座後，未經監試人員許可不得離座，違者扣減該組別甄試總成績 10 分。  
考生於考試開始鈴響前，或監試人員未同意下，不得書寫、畫記、翻試題卷或作答，違者扣減該組別甄試總成績 10 分；經制止仍再犯者，該甄試筆試成績以零分計算。
- 第 14 條 考生應按編定之試場及座位應試；考生就座後，應先確認座位正確無誤，如有錯誤，應舉手請監試人員處理。
- 第 15 條 考生於考試開始後仍可入場，惟不得因任何因素要求延長考試時間。如於考試結束後抵達試場，不得要求補考事宜。
- 第 16 條 考生書寫答案卷，應使用可清晰書寫辨識之筆種。如因字跡潦草或未標明題號等情事，致評閱人員無法辨認答案者，其該部分不予計分。
- 第 17 條 考生不得於答案卷外之文件進行作答，如因此項事宜影響評閱人員評分，責任由考生自負。
- 第 18 條 考生應於離場前將答案卷等文件交於監試人員，違者扣減該組別甄試總成績 20 分；如經監試人員交代後仍逕自攜出答案卷者，該甄試筆試成績以零分計算。
- 第 19 條 考生於考試結束鈴聲響前離場，不得在試場附近逗留、高聲喧嘩或宣讀答案，經制止後仍再犯者，該甄試筆試成績以零分計算。

## 甄試-口試

- 第 20 條 考生應依規定時程參加甄試口試，不得要求延期改日。如缺席參加甄試，視同棄權不列入志願分發。
- 第 21 條 考生須依公告面試時間提前至試場外準備，如有遲到缺席，依下列情況處理：  
一、考生於公告面試時間內抵達，但仍有遲到之情事，可逕自入內參加口試，惟口試時間將扣減其遲到時間，不另外延長。  
二、考生未能於公告面試時間內抵達，將統一留置甄試後，考生可參與口試，惟須扣減其該甄試組別甄試總成績 20 分。
- 第 22 條 考生於考試結束後，不得在試場附近逗留、高聲喧嘩閒談，經制止後仍再犯者，該甄試口試成績以零分計算。
- 第 23 條 若因確診而改為線上口試，請考生提前測試網路、影音設備、指定面試軟體，並於甄試開始前十至十五分鐘上線等待，口試時間不為上述通訊問題予以延長，以維護每位考生的權益及口試公平性。

## 甄試-志願表填寫繳交

- 第 24 條 考生須於規定時程內完成志願表列印繳交，未繳交者將不列入分發程序。

## 榜單公告

第 25 條 經第一次放榜及第二次放榜公告，錄取學生須依規定時程完成同意書或棄權書之繳交，如有逾時或未繳交情況，依棄權論。

第 26 條 考生簽署繳交同意書後又選擇放棄錄取資格，將自該次甄選起計算，三年內不得參加校級交換學生甄試（因疫情影響者，不在此限）。

第 27 條 甄試正式榜單公布後，國合處保有處置剩餘學校名額之權利。

## 拾肆、常用連結

- 國立政治大學國際薦外交換學生甄試報名系統  
<http://nccuoic.nccu.edu.tw/exout/>
- 國立政治大學校級國際薦外甄試學校清單（本次甄試）  
<https://bit.ly/3UseLMp>
- 國立政治大學締約學校列表  
<http://oic.nccu.edu.tw> > 全球交流 > 全球締約校
- 校級國際薦外交換學生計畫常見問題  
<http://oic.nccu.edu.tw> > 學生赴外 > 國際薦外交換生 > 常見問題
- 國立政治大學校級國際薦外交換學生經驗分享區  
<http://nccuoic.nccu.edu.tw/forum/>
- 國立政治大學校級國際薦外交換學生行前須知  
<http://oic.nccu.edu.tw> > 學生赴外 > 國際薦外交換生 > 行前準備
- 英語語言檢定考試成績轉換標準（校級甄試僅受理 TOEFL iBT 及 IELTS）  
<https://tinyurl.com/yzab5der>
- 國立政治大學校級薦外交換學生計畫實施辦法  
<http://oic.nccu.edu.tw> > 學生赴外 > 國際薦外交換生 > 國際交換計畫申請
- 國立政治大學學生出國選修課程實施辦法（教務處註冊組）  
<http://aca.nccu.edu.tw> > 註冊組 > 相關法規
- 政大學生出國交流平台 NCCU Going Abroad (FB)  
<https://www.facebook.com/groups/nccugoinabroad/>